

Создание рабочей информационной базы

Для того чтобы начать работу в программе, Вам следует создать рабочую информационную базу, в ней будут храниться Ваши рабочие данные (в отличие от информационных баз примеров). Примером для создания Информационной базы будет служить программа Турбо9 Бухгалтерия Стандарт (сетевая версия), однако процесс создания базы при работе в других версиях Турбо9 полностью аналогичен.

Для создания рабочей информационной базы следует воспользоваться «Мастером создания информационной базы». Вызвать «мастер» можно двумя способами.

Способ № 1:

В Меню выбрать => Файл => пункт Новый (см. Рис.1)

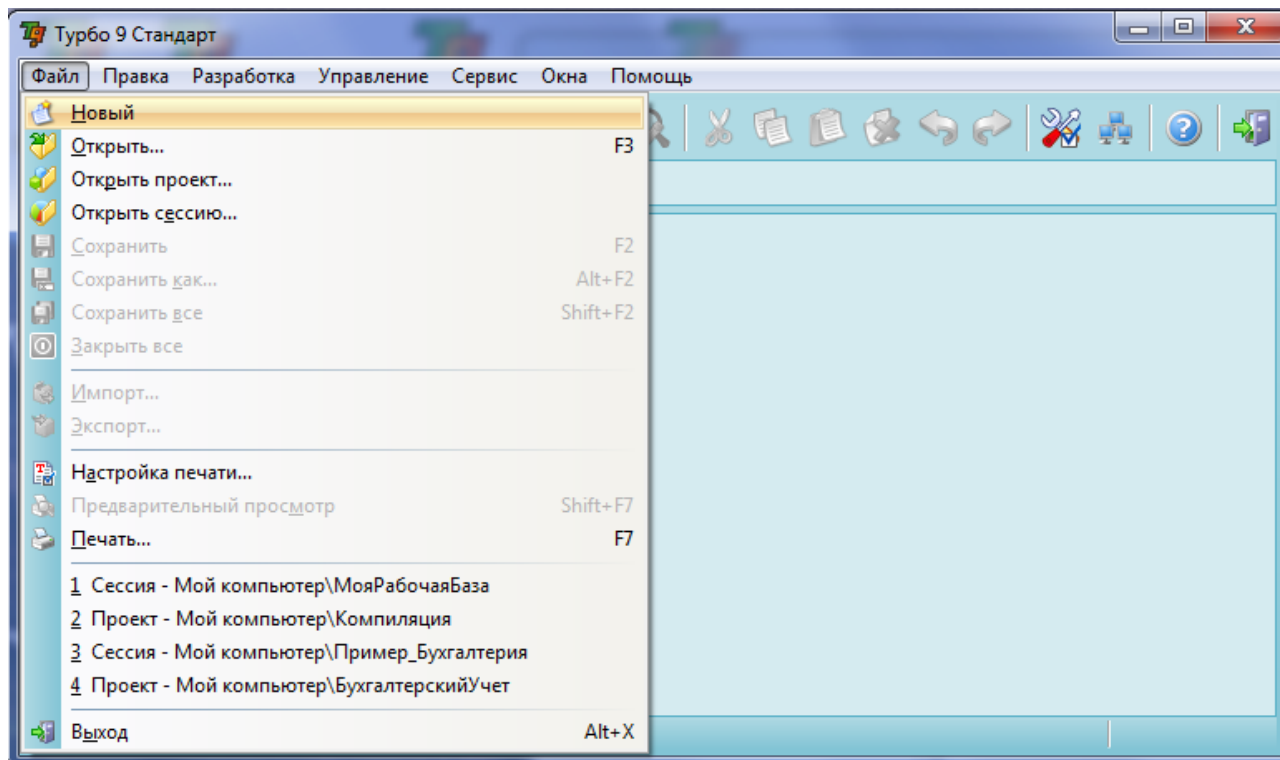
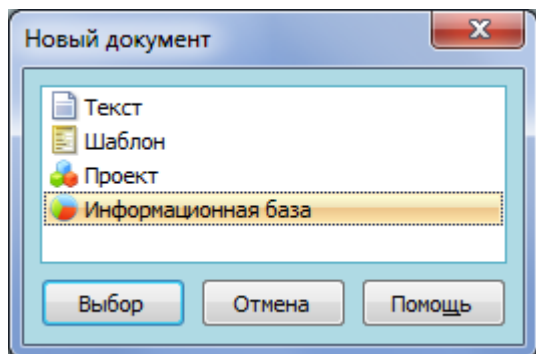


Рис.1

в открывшемся списке выберите «Информационная база» и нажмите «Выбор»



Затем необходимо выбрать сервер Турбо9 (см. Рис.2), если база создается на сервере с клиентского места (см. Рис.2 кнопка Добавить). В случае, если база создается на локальном ПК или непосредственно на рабочем месте на сервере оставить сервер «Мой компьютер» .

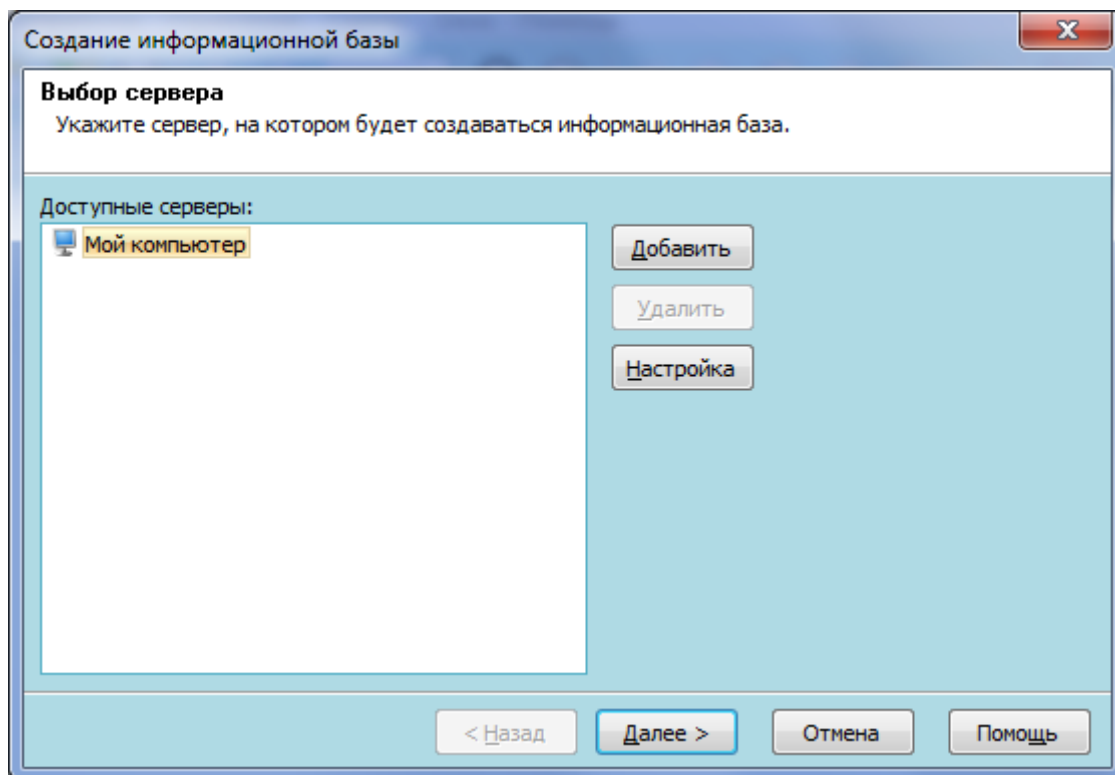
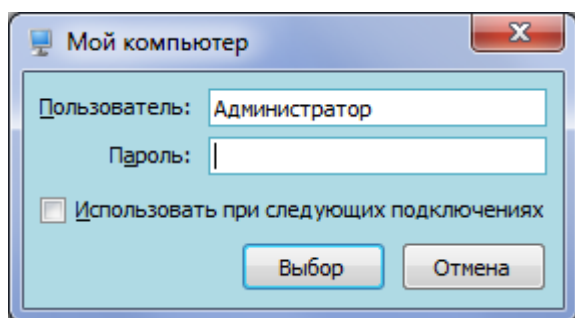


Рис.2

Далее программа потребует авторизации пользователя: введите в окно авторизации имя пользователя (логин) и пароль.



После авторизации откроется Мастер создания информационной базы (см. Рис.3)

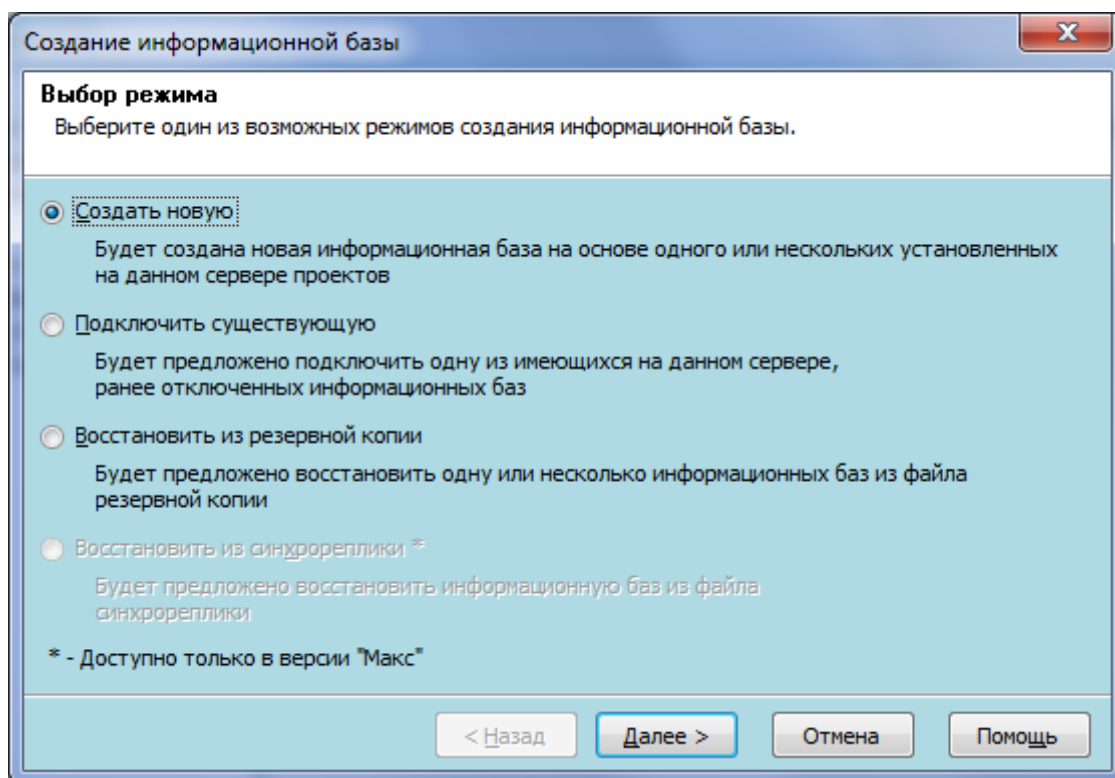


Рис. 3

Способ № 2:

В Меню выбрать => Файл => пункт Администрирование (см. Рис.4)

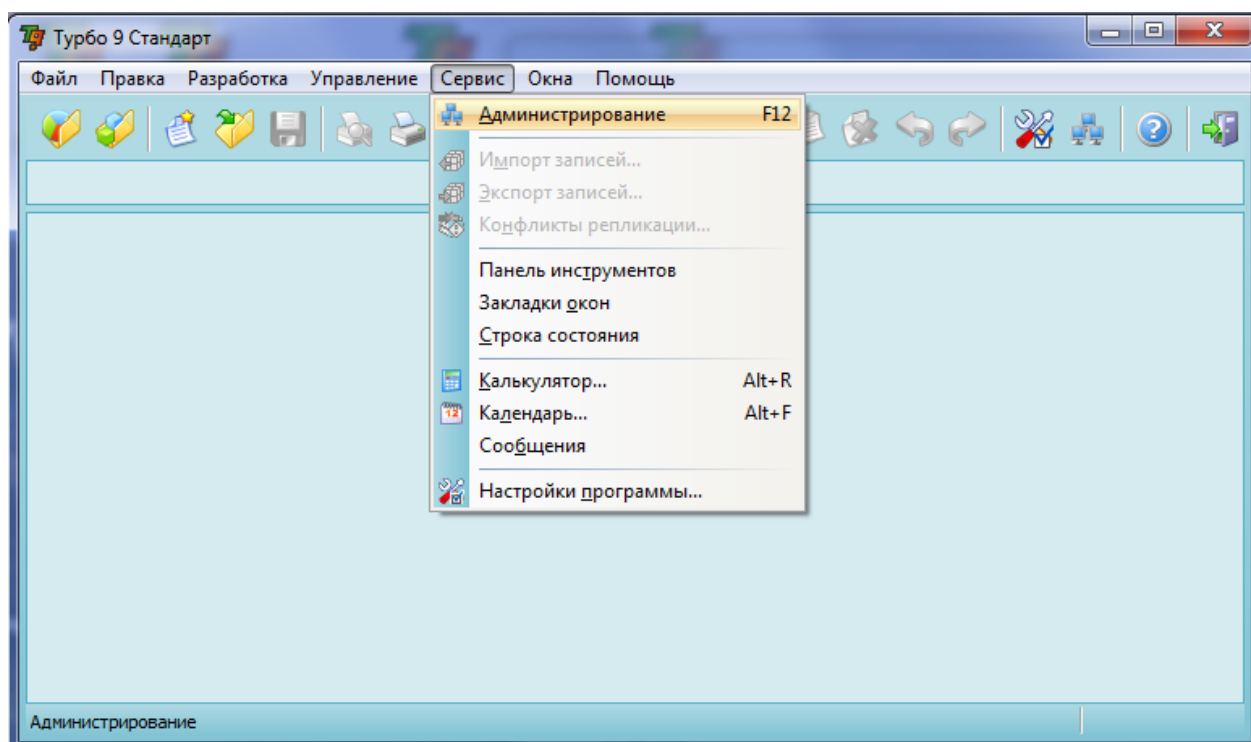


Рис. 4

Выбираем сервер Турбо9, если база создается на сервере с клиентского места, или раскрываем Мой компьютер, если база создается на локальном ПК. Программа потребует авторизации пользователя, введите в окно имя пользователя (логин) и пароль. После авторизации

откроется список элементов «Мой компьютер» (или выбранный сервер), построенный в виде дерева (см. Рис.5).

В этом списке нужно выбрать группу «Информационные базы» и в окне контекстного меню (вызывается по правой кнопке мыши) выбрать команду «Создать/добавить базу». Откроется Мастер создания информационной базы.

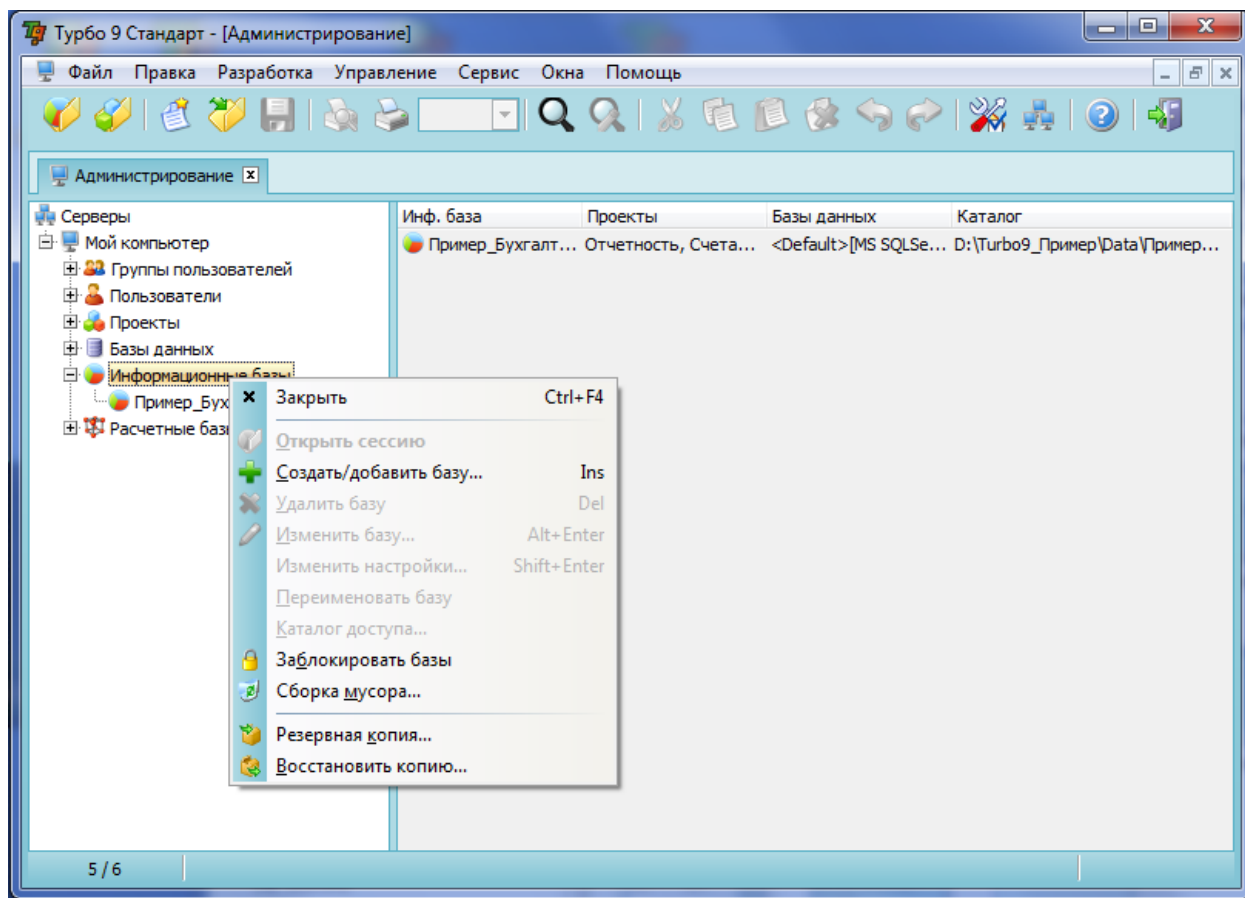


Рис.5

В Мастере создания информационной базы нужно выбрать «Создать новую» и нажать кнопку «Далее».

В открывшемся окне укажите название рабочей информационной базе. Название не должно содержать пробелов и спецсимволов (см. Рис.6).

Поле «**В каталоге**» для локальной версии лучше оставить без изменения. В сетевой версии место размещения файлов базы определяется администратором. Нажмите «Далее».

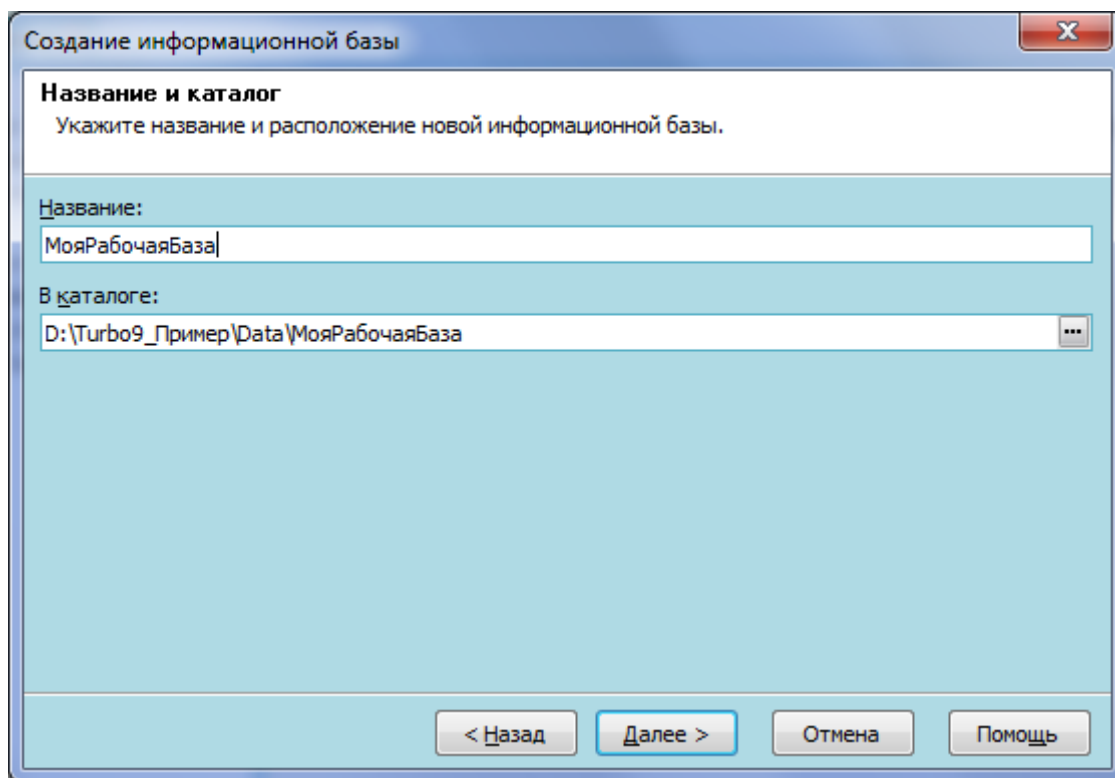


Рис.6

Следующее окно позволяет подключить необходимые проекты (см. Рис.7).

Для Turbo9 Бухгалтерия необходимыми являются проекты:

БухгалтерскийУчет (подсистемы бухучета),

Счета_Учета (планы счетов и аналитические справочники) и

Отчетность (бухгалтерская, налоговая и статистическая отчетность).

Отчетность2 (бухгалтерская, налоговая и статистическая отчетность).

Первичка в формате ФНС (Электронный документооборот)

Если Вы переносите данные с помощью конвертора, включите также в базу нужный конвертер. При наличии собственных проектов также включите их в базу. Проект «КонверторИз69» нужен, если Вы конвертировали данные из программы «Турбо Бухгалтер» 6.9.

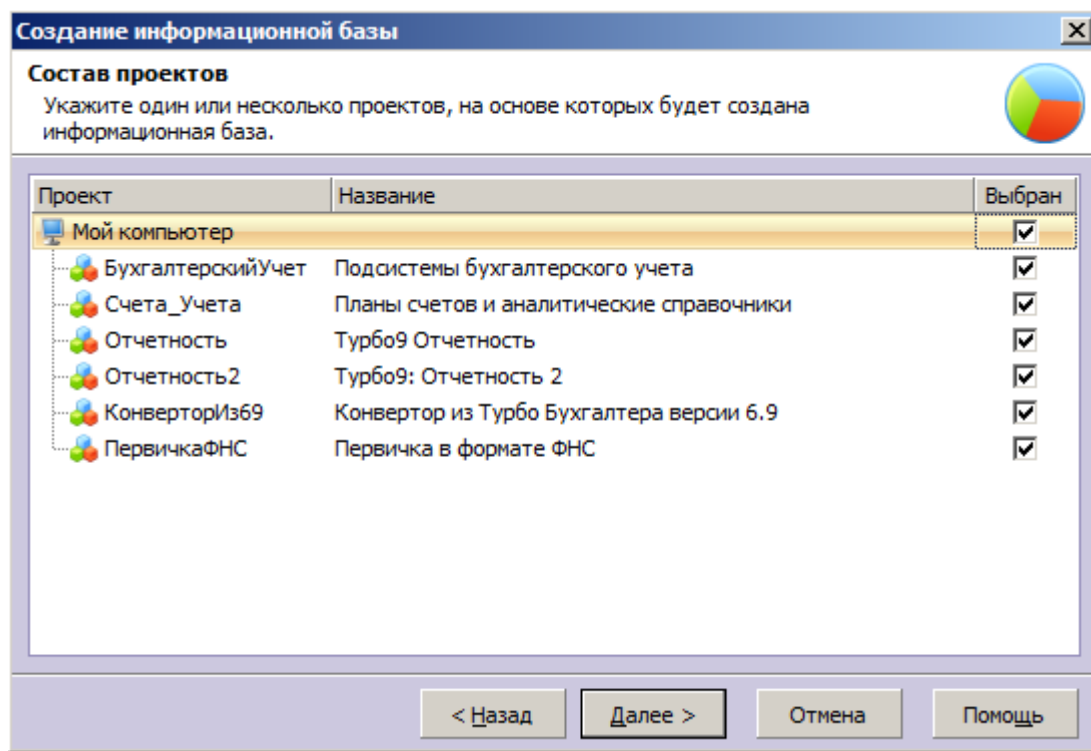


Рис.7

Если Вы покупали дополнительные лицензии на подсистемы :Зарплата Стандарт, Кадры, Тис (Торговля и Склад) , то в окне Состав Проектов появятся проекты соответствующие этим подсистемам (см. Рис.8) .

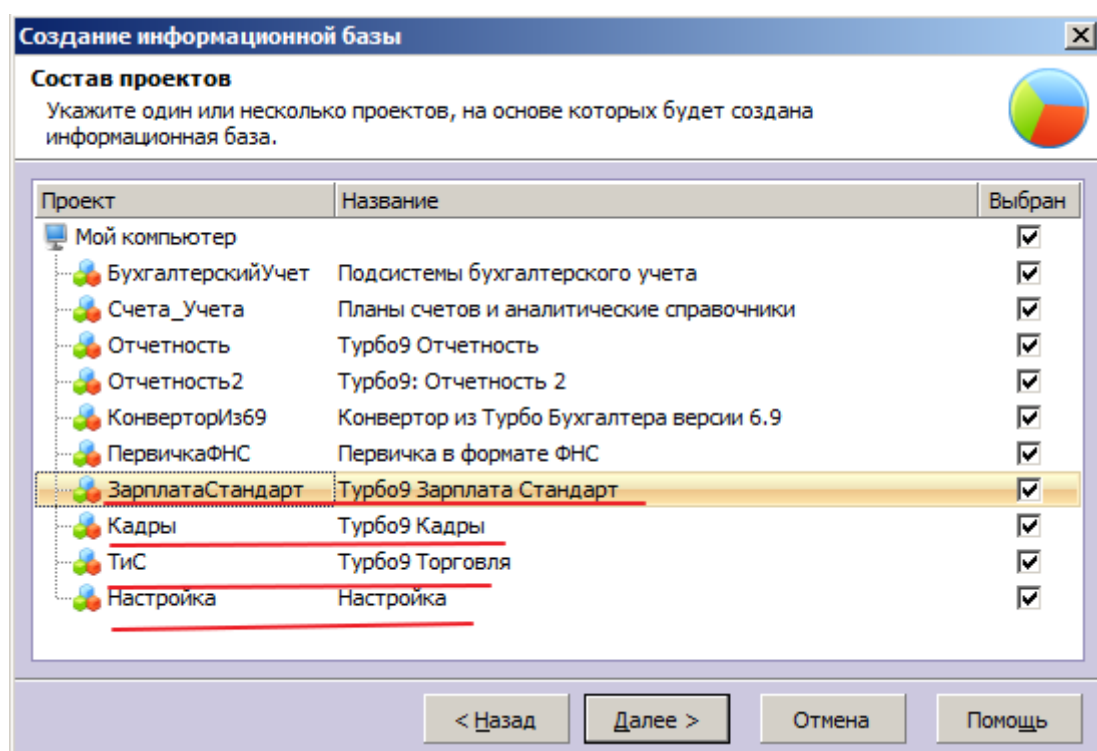


Рис. 8

Далее появится окно выбора СУБД (см. Рис.9). По умолчанию будет выбрана наиболее современная СУБД. Порядок предпочтения СУБД задается разработчиками программы. Вы можете поменять СУБД только в том случае, если уверены в том, что делаете.

СУБД Paradox не рекомендуется использовать. Если Вам предлагается к выбору только Paradox, значит, у Вас не установлена ни одна современная СУБД, поэтому необходимо вернуться и установить одну из предлагаемых СУБД, например, MS SQL. (Подробнее см. в Инструкции по установке программы)

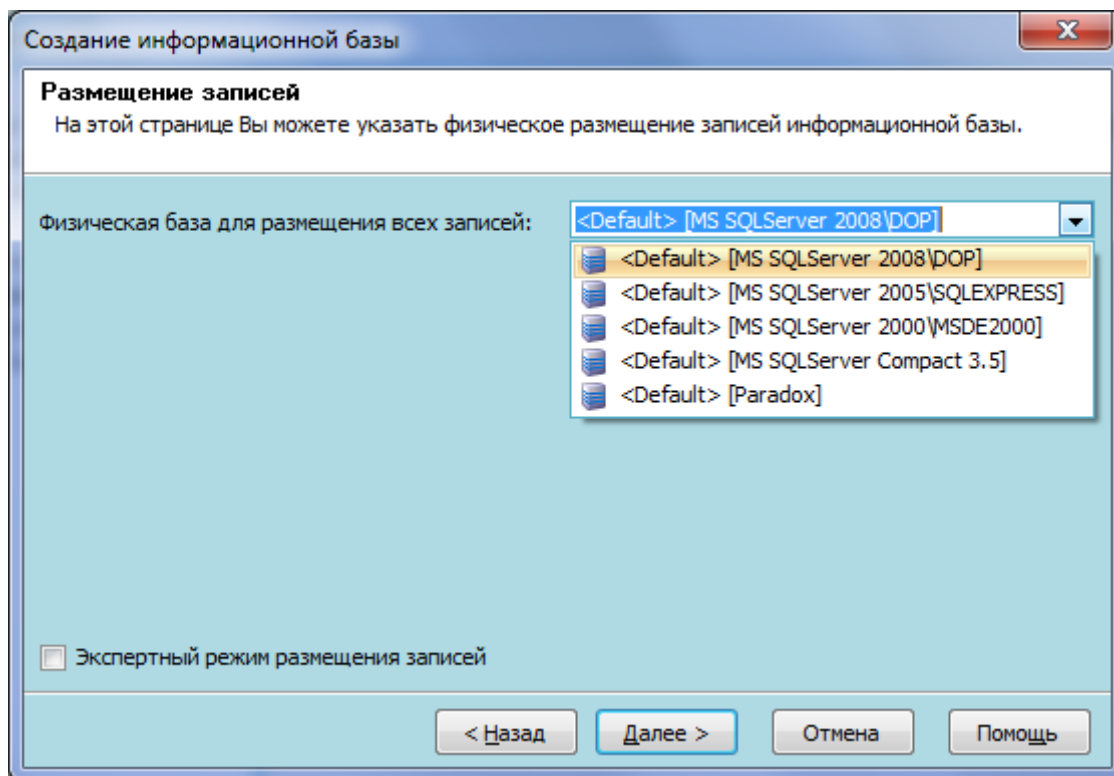


Рис. 9

Следующие два окна информационные.

В окне «Создание физической базы»(см Рис.10) выберите «Авторизация Windows» (по умолчанию выбрана), если на ПК установлена операционная система ОС Windows (по поводу использования собственного режима авторизации - см. Помощь). Однако, если на ПК установлена другая ОС (Linux или Mac OS), необходимо выбрать «Авторизация СУБД».

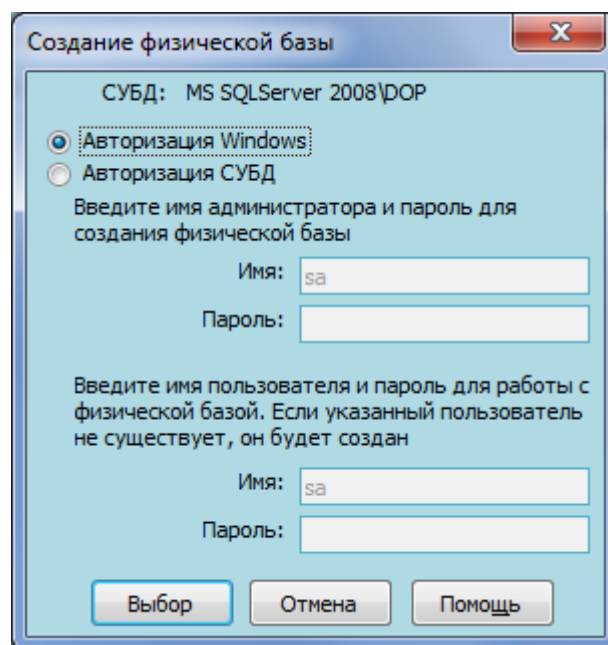


Рис.10

После завершения создания базы нужно установить флаг «Открыть сессию» (см. Рис.11) и нажмите Готово.

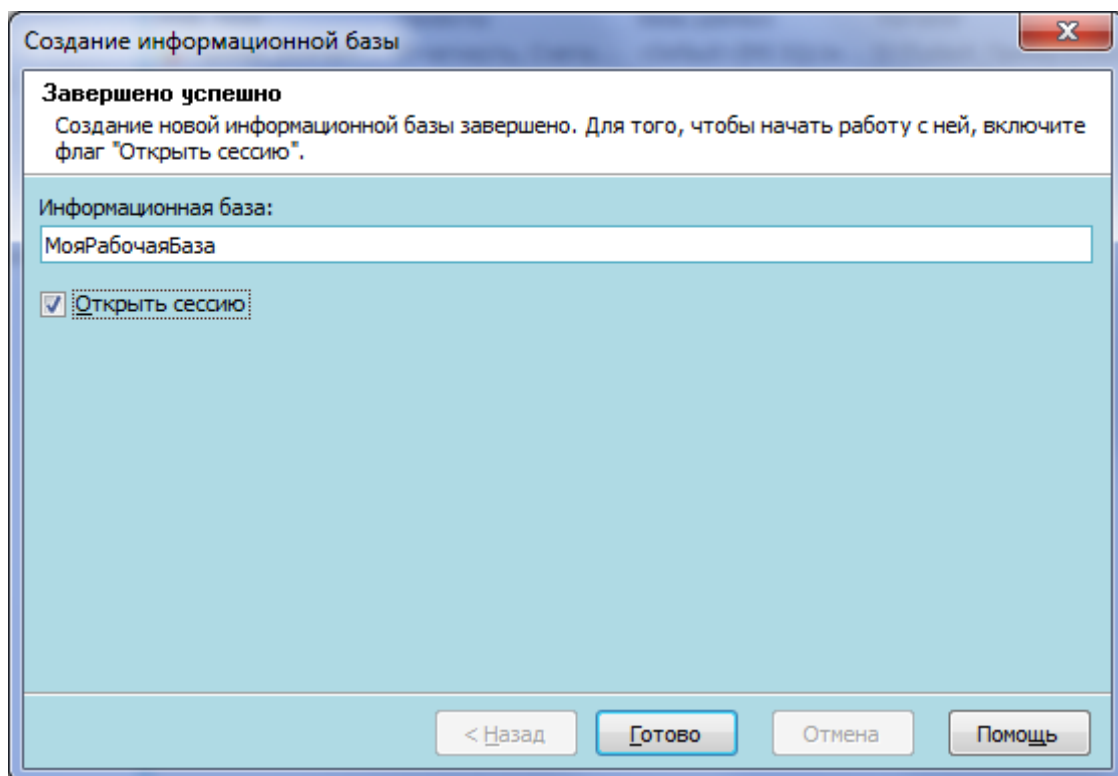
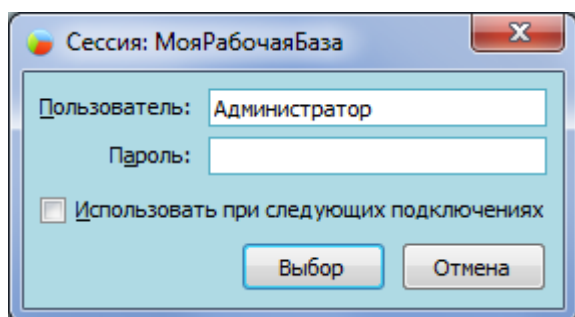


Рис.11



В окне «Права пользователя» (см рис.12) выберите права пользователя Бухгалтерия (если Вы устанавливаете другую программу, выберите права, соответствующие установленной программе).

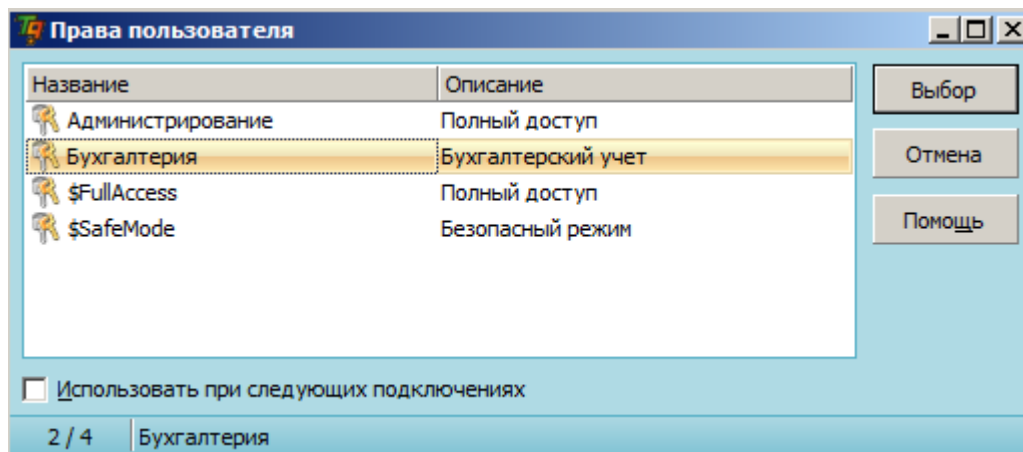
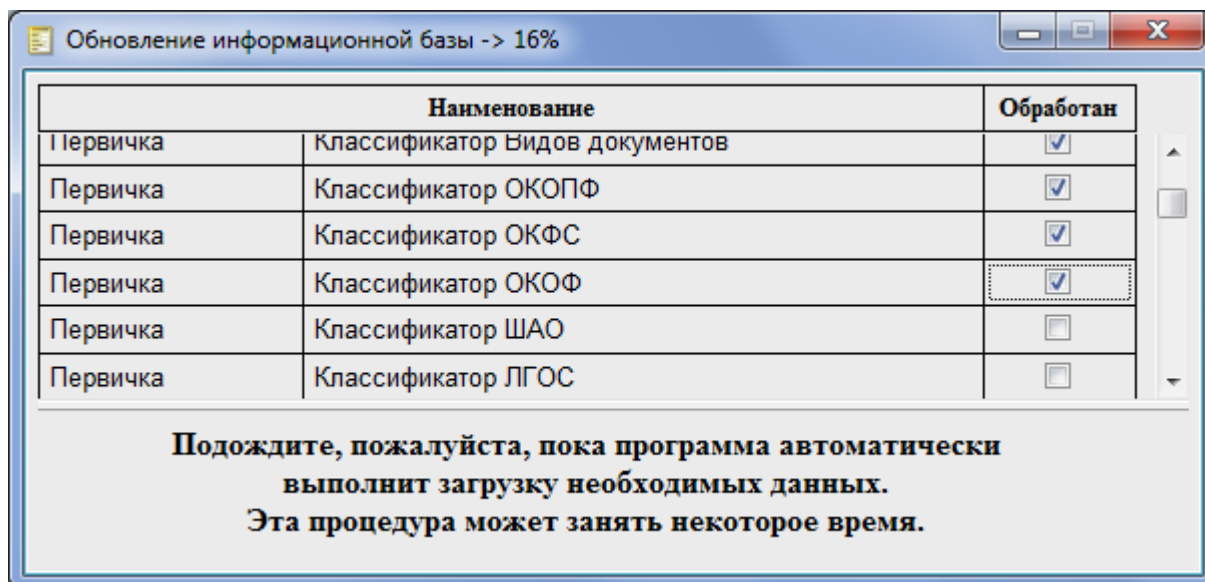


Рис. 12

После этого автоматически запустится процесс обновления информационной базы, и по его завершению программа автоматически закроется.



Через пункт Файл -> Открыть сессию Главного меню выберите созданную информационную базу(см Рис.13) , выполните вход в программу под именем Администратора и выберите права пользователя аналогично предыдущему входу.

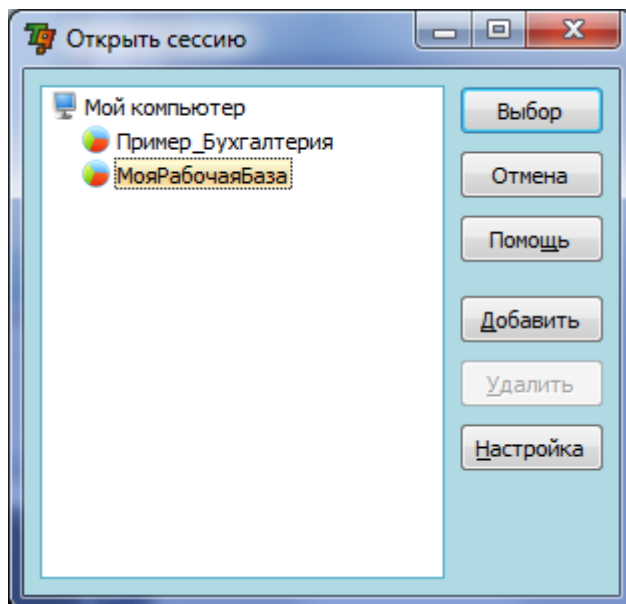


Рис. 13

Откроется основное окно программы «Турбо9 Бухгалтерия» (см.Рис.14)

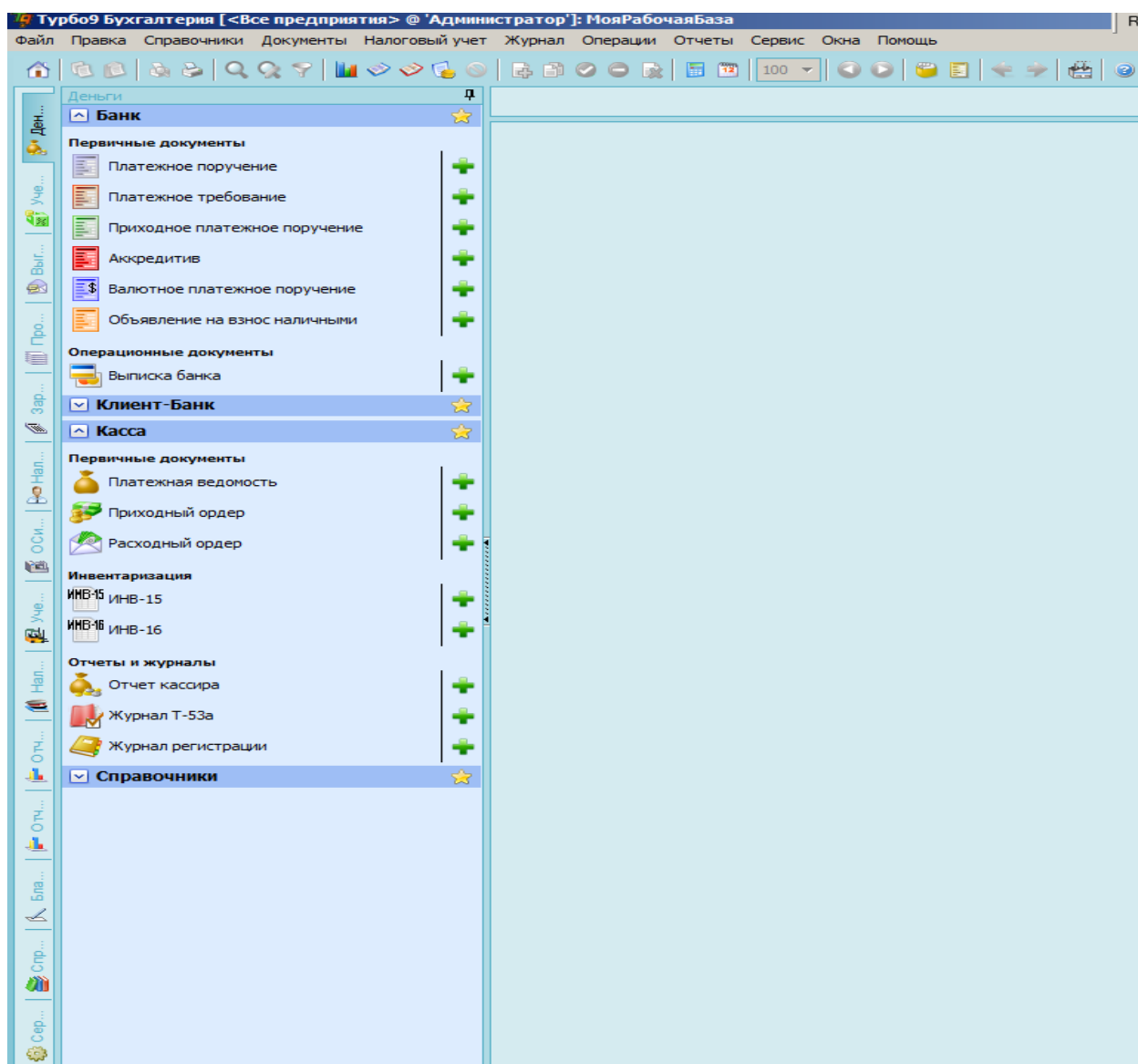


Рис. 14